

Uchwała Nr LXXIV/1599/2023

Rady Miasta Rzeszowa

z dnia 31 stycznia 2023 r.

w sprawie przystąpienia do sporządzenia miejscowego planu zagospodarowania przestrzennego nr 335/2/2023 w rejonie ul. Nowe Wzgórze w Rzeszowie.

Na podstawie art.18 ust. 2 pkt 5 i 15 ustawy z dnia 8 marca 1990 r. o samorządzie gminnym (Dz. U. z 2023 r., poz. 40) oraz art. 14 ust. 1 i 2 ustawy z dnia 27 marca 2003 r. o planowaniu i zagospodarowaniu przestrzennym (Dz. U. z 2022 r., poz. 503, 1846, 2185 i 2747),

Rada Miasta Rzeszowa uchwala, co następuje:

§1

Przystępuje się do sporządzenia miejscowego planu zagospodarowania przestrzennego nr 335/2/2023 w rejonie ul. Nowe Wzgórze w Rzeszowie, zwanego dalej planem.

§2

Plan będzie obejmował północny stok wzgórza położonego w części osiedla Matysówka, zwanej „Drugą Stroną”, w granicach określonych na załączniku do niniejszej uchwały.

§3

Przedmiotem opracowania planu będzie ustalenie przeznaczenia terenów oraz zasad ich zabudowy i zagospodarowania, stosownie do przepisów art. 15 ustawy o planowaniu i zagospodarowaniu przestrzennym.

§4

Wykonanie uchwały powierza się Prezydentowi Miasta Rzeszowa.

§5

Uchwała wchodzi w życie z dniem podjęcia.

Generalny Projektant
Biura Rozwoju Miasta Rzeszowa
E. Kruczek
mgr inż. arch. Elżbieta Kruczek

DYREKTOR
Biura Rozwoju Miasta Rzeszowa
Barbara Fijałak
Barbara Fijałak

Przewodniczący
Rady Miasta Rzeszowa

Andrzej Dec
Andrzej Dec

UZASADNIENIE

do uchwały Nr LXXIV/1599//2023 Rady Miasta Rzeszowa z dnia 31 stycznia 2023 r.
w sprawie przystąpienia do sporządzenia miejscowego planu zagospodarowania przestrzennego
nr 335/2/2023 w rejonie ul. Nowe Wzgórze w Rzeszowie.

Obszar objęty uchwałą Nr LXXIV/1599/2023 Rady Miasta Rzeszowa z dnia 31 stycznia 2023 r. w sprawie przystąpienia do sporządzenia miejscowego planu zagospodarowania przestrzennego nr 335/2/2023 w rejonie ul. Nowe Wzgórze w Rzeszowie, o powierzchni nieco ponad 28 ha, jest niezabudowany, stanowi tereny użytkowane rolniczo: pastwiska i grunty orne oraz lasy i zadrzewienia. Położenie na północnym stoku wzgórza oraz walory przyrodniczo-krajobrazowe sprawiają, że teren idealnie nadaje się dla lokalizacji ogólnomiejskich funkcji sportowo-rekreacyjnych wraz z niezbędną infrastrukturą techniczną np. stoku narciarskiego.

Na Osiedlu Matysówka nie obowiązują obecnie żadne miejscowe plany zagospodarowania przestrzennego. Widoczny, wzmożony ruch inwestycyjny opiera się na decyzjach o warunkach zabudowy. Powstają tu przede wszystkim wolnostojące budynki mieszkalne jednorodzinne, co utrwala monofunkcyjny charakter osiedla, z niedoborem usług i przestrzeni publicznych.

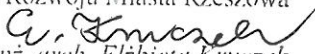
Obszar położony w rejonie ul. Nowe Wzgórze wymaga natychmiastowych działań planistycznych w celu ochrony przed niekontrolowaną zabudową.

Przedmiotem opracowania planu będzie ustalenie przeznaczenia terenów oraz zasad ich zabudowy i zagospodarowania.

Analiza stopnia zgodności przewidywanych rozwiązań z ustaleniami Studium wykazała, że uchwalenie planu będzie możliwe po wcześniejszym przyjęciu przez Radę Miasta Rzeszowa nowej edycji Studium, które jest w końcowej fazie opracowania.

Opracowanie miejscowego planu zagospodarowania przestrzennego nr 335/2/2023 w rejonie ul. Nowe Wzgórze w Rzeszowie jest uzasadnione, ponieważ pozwoli na realizację ważnej inwestycji ogólnomiejskiej, mającej wpływ na jakość życia mieszkańców.

Generalny Projektant
Biura Rozwoju Miasta Rzeszowa


mgr inż. arch. Elżbieta Kruczek

DYREKTOR
Biura Rozwoju Miasta Rzeszowa

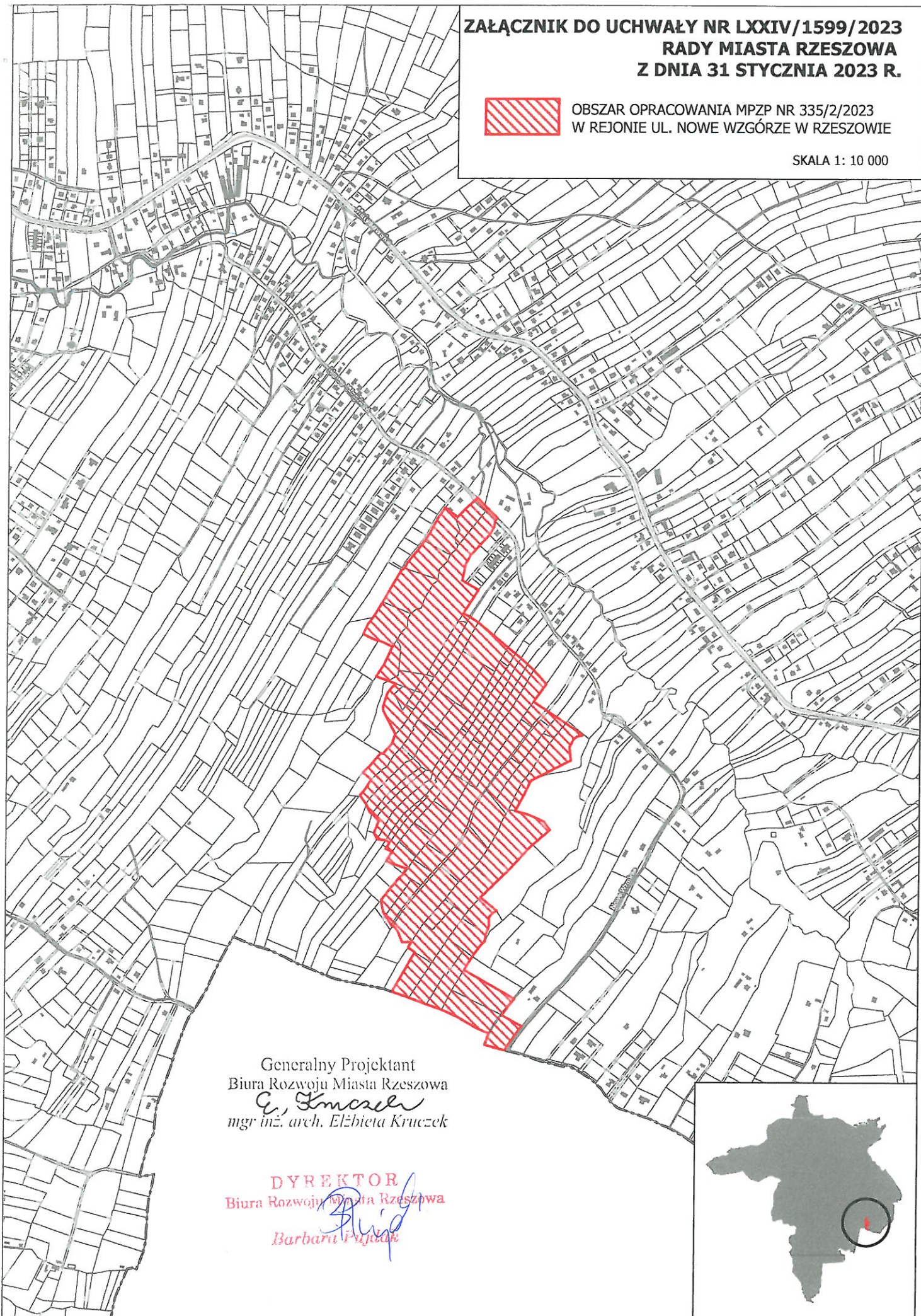

Barbara Pujdak

**ZAŁĄCZNIK DO UCHWAŁY NR LXXIV/1599/2023
RADY MIASTA RZESZOWA
Z DNIA 31 STYCZNIA 2023 R.**



**OBSZAR OPRACOWANIA MPZP NR 335/2/2023
W REJONIE UL. NOWE WZGÓRZE W RZESZOWIE**

SKALA 1: 10 000



Generalny Projektant
Biura Rozwoju Miasta Rzeszowa
E. Kuczek
mgr inż. arch. Elżbieta Kruczek

DYREKTOR
Biura Rozwoju Miasta Rzeszowa
Barbara Pujdak
Barbara Pujdak

